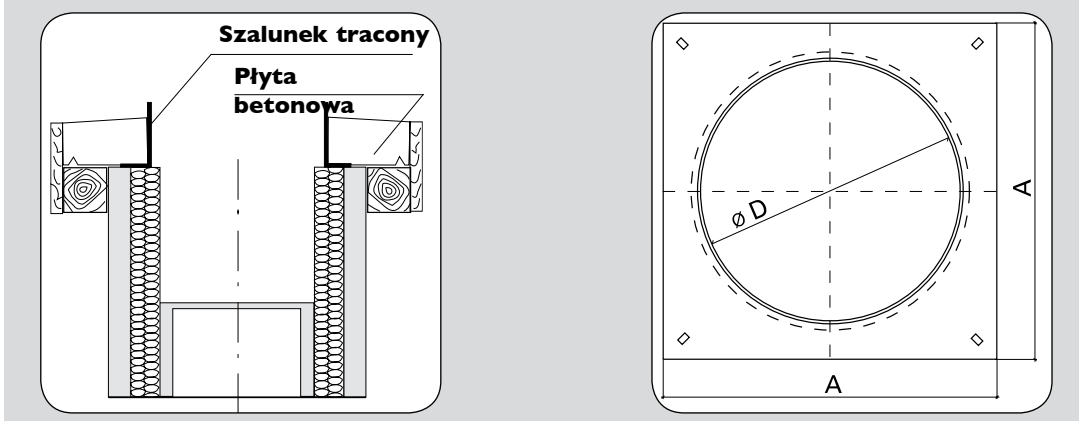


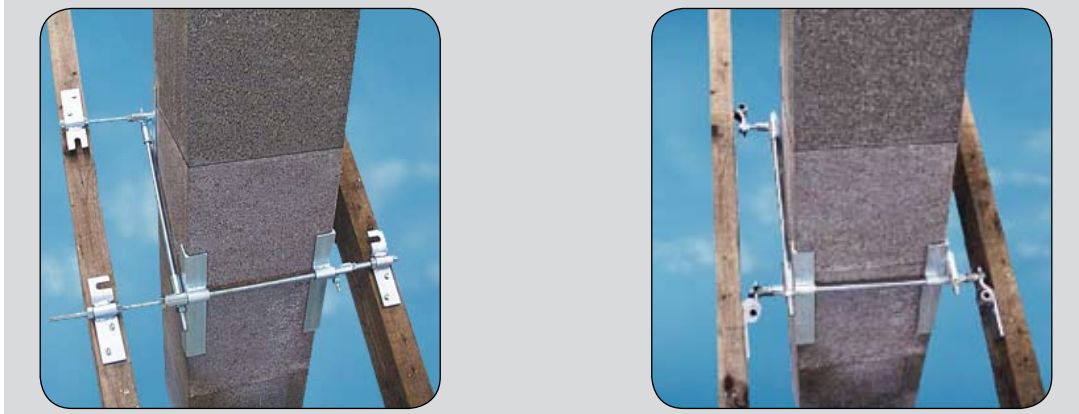
### Sposób samodzielnego wykonania płyty przykrywającej na budowie



Średnica kominu [mm]	Ø D [mm] ±1	A [mm] ±2	Typ kominu
140	212	270	Pro Advance 14 - 16
180	255	310	Pro Advance 18 - 20

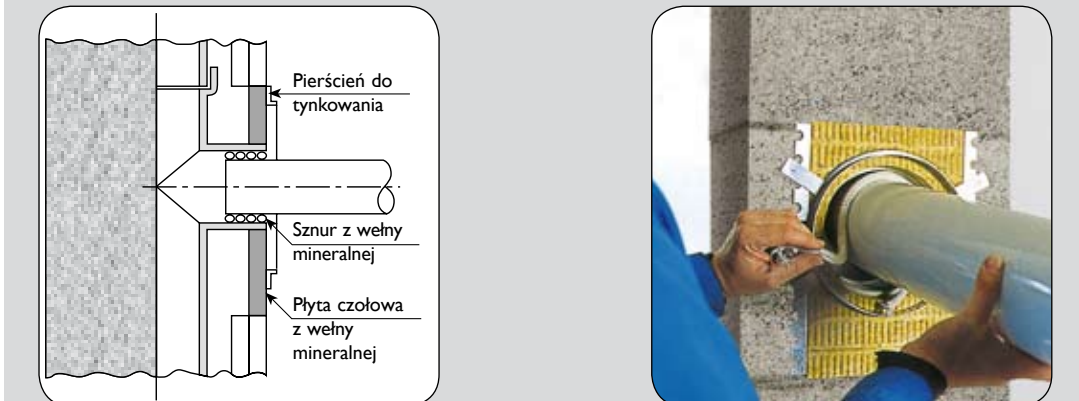
Szalunek tracyony ułożyć na ostatnim pustaku. Po upewnieniu się, że cztery wygięcia dobrze wpasowały się w otwory w pustaku (co gwarantuje odpowiednie wycentrowanie szalunku tracyonego względem pustaka kominowego) należy wykonać szalunek zewnętrzny, użyć odpowiedniego zbrojenia i wylać beton o klasie min C 16/20. Należy pamiętać, aby poziom betonu wylewanego płyty nie przekroczył poziomej linii na szalunku tracyonym wyznaczającej max wysokość wykonywanej płyty przykrywającej. Po związaniu betonu rozebrać szalunek zewnętrzny, nałożyć pierścienie uszczelniające, osadzić ostatnią rurę ceramiczną na kucie kwasoodpornym, a na jej wystającym odcinku umieścić stalowy stożek kominu.

### Przebieg przez dach



Alternatywne wykonanie przejścia przez konstrukcję dachu. Montaż uchwyty wersji „na” lub „pomiędzy” krokiewiami.

### Podłączenie urządzenia grzewczego



Zwrócić uwagę na pozostawienie odpowiedniej dyfuzji. Dyfuzję wypełnić materiałem elastycznym (np. sznur z wełny mineralnej).

### Przyłącza spalin



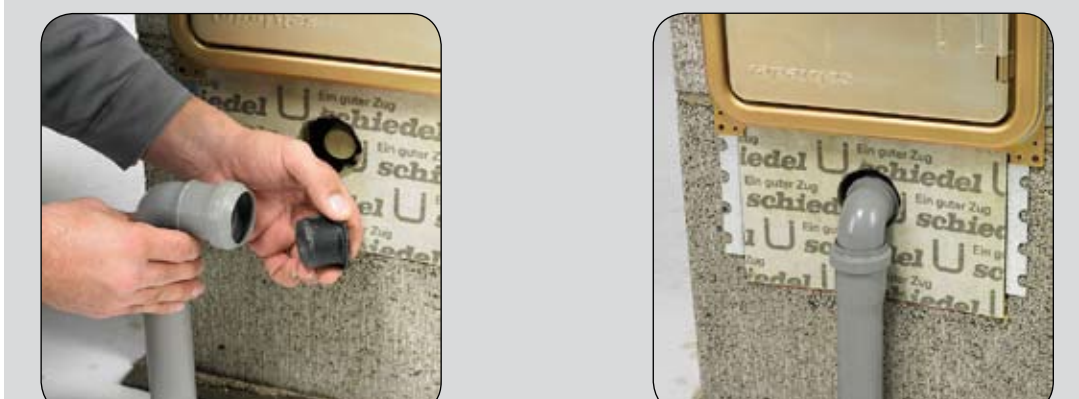
Możliwe wysokości przyłącza spalin. Montaż płyty czołowej z pierścieniem do tytoniowania.

### Montaż drzwiczek wyczystkowych

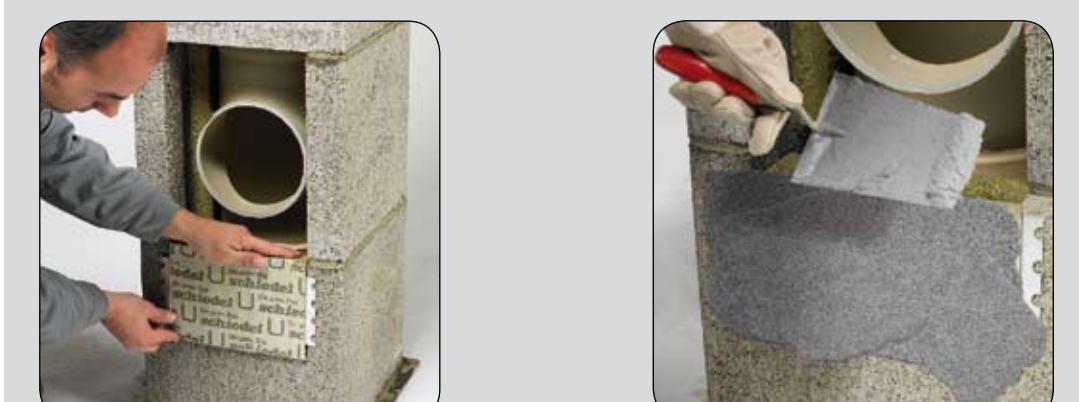


Drzwiczki przybić gwóźdźmi do pustaka. Zamontować element uszczelniający.

### Montaż płyty dolnej i podłączenie odpływu



W przypadku konieczności odprowadzania kondensatu wyciąć otwór wokół perforacji i podłączyć adapter. Adapter połączyć z rurą PVC.



W dolnej części wyciętego otworu osadzić płytę z wełny mineralnej. W przypadku braku konieczności odprowadzania kondensatu płytę dolną otyłkować.

### Maksymalne wysokości kominu ponad dachem

typ kominu	wys. kominu [m]	wysokość kominu ponad dach	obciążony luknien/ blachą	obciążony tylnikiem 2 cm
PRO Advance		obmurowany 12 cm		
14-16	0< H ≤ 8	1.70	0.85	1.30
	0< H ≤ 20	1.55	0.60	0.90
18-20	0< H ≤ 8	2.05	1.05	1.55
	0< H ≤ 20	1.80	0.70	1.05

**Przy cięciu i szlifowaniu, wymagane są środki kontrolne. Wprowadzić należy ściągę na mokro i pochłanianie pyłu.**

**Ochrona oczu**

**Ochrona układu oddechowego**

**Ochrona uszu**

**Instrukcja zdrowia i bezpieczeństwa**

Wiele produktów budowlanych takich jak szalunek kominowy wykorzystane są przy użyciu sznurów mineralnych. Sznur ten zawiera pewne ilości krzemionki krystalicznej. Elektroniczne procedury mechaniczne takie jak cięcie czy szlifowanie produktów wytwarzają pył krzemionkowy.

Tam, gdzie narazenie na pył jest wysokie i długotrwałe, prowadzi to może do choroby płuc (alkalicyzji i zwiększonego ryzyka zachorowania na raka płuc).

**Wymagane środki ochrony:**

- Podczas cięcia i szlifowania wymagane jest użycie zatwierdzonego respiratora P3/FFP3
- Dotychczas, zastosowane powinny być procedury mechaniczne takie jak cięcie na mokro lub pochłanianie pyłu.

### 4. Zakończenie kominu



### 3. Montaż przyłącza spalin



### 2. Montaż przyłącza drzwiczek wyczystkowych



### 1. Wykonanie stopy kominu



### Opis szczegółowy

**Budowa kominu do wysokości trójnika spalinowego**

System kominowy PRO Advance umożliwia odprowadzenie spalin zarówno od palenisk opalanych paliwem stałym, jak i paliwem ciekłym i gazowym. Z tego względu przed rozpoczęciem montażu należy uzgodnić z instalatorem wysokość przyłącza spalinowego, uwzględniając typ i wielkość kotła (kotła z zasobnikiem wody). Dostarczone w komplecie kominu pakiety wyczystkowe i spalinowe umożliwiają umiejscowienie osi przyłącza spalinowego na wysokościach od 1,16 m do 2,81 m ze stopniowaniem co 0,33 m bez konieczności skracania rur ceramicznych. Pozwalają na to różnorodne odcinki rur ceramicznych dostarczanych w w/w pakietach. Jeżeli przyłącze spalin ma być umieszczone na wysokości 1,16 m montaż należy wykonać wg p. 1.1 do 3.8. Jeżeli wyżej - pomiędzy trójnikiem wyczystkowym a spalinowym należy zamontować kolejne elementy powtarzalne (pustaki zewnętrzne, rury ceramiczne, płyty wełny mineralnej), aż do osiągnięcia wymaganej wysokości. Dodatkowo położenie osi wlotu spalin możemy regulować wysokością cokołu. Płyty izolacyjne należy układać tak aby ich końce nie zablockowały kanałów przewietrzających. Przy trójniku wyczystkowym płyty należy skrócić tak, żeby skończyły się przed kanałami przewietrzającymi (p. 2.5).

**Montaż elementów standardowych (powtarzalnych)**

Montaż kominu powyżej trójnika spalin należy prowadzić standardowo wg p. 4.1 do 4.12 aż do górnych drzwiczek wyczystkowych (w razie potrzeby) lub do płyty przykrywającej. Płyty izolacyjne należy układać tak, aby styk między nimi tworzący pełny obwód znajdował się w połowie ścianki pustaka.

**Zabezpieczenie statyczne**

W przypadku wysokości kominu przekraczającej dopuszczalne należy zastosować dodatkowe usztywnienie przy pomocy zestawu zbrojenia Schiedel. Pręty montujemy w kanałach zbrojeniowych pustaka zewnętrznego i zalewamy zaprawą cementową. Dla zapewnienia sztywności przejścia dachowego, a jednocześnie oddzielenia kominu od konstrukcji dachu, możemy zastosować systemowe uchwyty kominowe. Wzmocnienie to możemy wykonać również poprzez wybetonowanie pola między krokiewiami.

**Zakończenie kominu**

Montaż płyty przykrywającej należy wykonać wg p. 4.2 do 4.12. Do mocowania płyty należy wykorzystać zestaw mocujący Schiedel składający się z kompletem kołków, śrub, podkładek i klucza. Zamontować pierścienie uszczelniające, który dodatkowo spełnia funkcję centrowania rury ceramicznej. Stożek wyczystkowy przed zamontowaniem wykorzystujemy jako element do odmierzenia długości ostatniej rury ceramicznej (p. 4.6).

W przypadku wykonania płyty przykrywającej na budowie, należy zastosować stalowy szalunek tracyony dostarczony do każdego pakietu kominu, patrz: „Sposób samodzielnego wykonania płyty przykrywającej na budowie”. Zastosowanie tego elementu w betonowej płycie przykrywającej zapewni wykonanie prawidłowej przestrzeni dyfuzyjnej wokół wkładu ceramicznego potrzebnej do kompensacji naprężeń termicznych.

**Ważne:** Płyta przykrywająca musi zostać osadzona (lub wykonana) przed zamontowaniem ostatniej rury ceramicznej (p. 4.2 do 4.12).

**Prace wykończeniowe**

- Za pomocą 2 metalowych uchwytów zamontować dolną płytę z wełny mineralnej.
- Za pomocą 4 metalowych uchwytów zamontować dwie części płyty czołowej.
- Zamontować drzwiczki wyczystkowe.
- Otyłkować komin tylnikiem trójwarstwowym (cementowo-wapiennym).
- Po wybudowaniu kominu nakleić na drzwiczki wyczystkowe etykietę z klasyfikacją kominu (Rys. 1).

**Przed pierwszym rozruchem kotła, jak również po dłuższej przerwie w jego pracy, komin należy rozgrzać stopniowo.**

**Tylko w razie potrzeby!** Montaż górnych drzwiczek wyczystkowych należy uzgodnić z mistrzem kominarskim

**Tabela 2. Wymiary otworu pod płytę czołową**

Średnica kominu [mm]	Szerokość otworu [cm]
140-160	21
180-200	24

**Tabela 1. Wymiary otworu pod płytę dolną**

Średnica kominu [mm]	Wymiary (szer. x wys.) [cm]
140-160	21 x 17
180-200	24 x 17

**Uwagi ogólne**

Wykonanie montażu z należytą starannością zagwarantuje Państwu nienagane funkcjonowanie i długi okres użytkowania systemu kominowego. Montaż należy wykonywać zgodnie z instrukcją montażu oraz polskimi normami i zasadami BHP.

**Informacje niezbędne do rozpoczęcia montażu**

- Przed rozpoczęciem montażu musi być znane umiejscowienie drzwiczek wyczystkowych oraz wysokość osi przyłącza trójnika spalinowego. Jeśli z projektu wynika konieczność zastosowania dodatkowej (górnej) wyczystki kominowej zalecamy uzgodnienie jej z rejonowym mistrzem kominarskim.
- W przypadku kominów z dodatkowym kanałem wentylacyjnym, należy ustalić wysokość otworu wentylacyjnego w pomieszczeniu.
- W celu statycznego wzmocnienia wolnostojącej części kominu powyżej dachu, można w razie potrzeby zastosować dodatkowe usztywnienie kominu prętami wprowadzającymi do otworów w narożach pustaka kominowego. Pręty należy zamocować poprzez wypełnienie otworów drobnozrniastą zaprawą wiążącą.

**Podstawowe informacje wykonawcze**

- Montaż kominu powinien odbyć się na wcześniej przygotowanym fundamencie.
- Pustaki zewnętrzne należy osadzać na zaprawie cementowej lub cementowo-wapiennej marki 3 MPa (np. zaprawa montażowa Schiedel). Prawidłowość jej ułożenia ułatwia szablony do nakładania zaprawy.
- Zaprawa położona na ściankach pustaka nie powinna mieć kontaktu z warstwą wełny mineralnej.
- Spoiwem elementów ceramicznych jest specjalny kit kwasoodporny dostarczany w tubach z „pistoletem”. Przed jego ułożeniem należy usunąć brud i kurz z krawędzi elementu ceramicznego. Kit nakładać na zwilżoną wcześniej krawędź.
- W razie potrzeby zbiornik na kondensat podłączyć do kanalizacji.
- W przypadku przerw w montażu kominu należy zabezpieczyć jego wnętrze przed zamoknięciem.